

# RAKENNUSVALVONNAN LAADUNVARMISTUS- ASIAKIRJA

Hyväksytty rakennuslautakunnassa  
13.5.2026 § 19

# KEURUU

# SISÄLLYSLUETTELO

<b>1. RAKENNUSVALVONNAN LAKISÄÄTEISET TEHTÄVÄT .....</b>	<b>3</b>
<b>2. RAKENNUSVALVONNAN JÄRJESTÄMINEN KEURUULLA .....</b>	<b>3</b>
<b>3. RAKENNUSVALVONNAN PÄÄTÖKSENTEKOMETTELY .....</b>	<b>4</b>
3.1. Viranhaltijoiden lupapäätökset .....	4
3.2. Rakennuslautakunnan päätökset .....	4
3.3. Poikkeamislupien päätöksenteko .....	4
3.4. Rakennusvalvonnan päätöksentekomenettely Keuruulla .....	5
<b>4. NORMAALIN VAIKEUSTASON OMAAVAN LUPAHAKEMUKSEN LAADUNVARMISTUS .....</b>	<b>5</b>
4.1. Tarkista lupatyyppi.....	5
4.2. Tarkista vaadittavat asiakirjat ja kirjaa mahdolliset puutteet .....	5
4.3. Kaavamääräysten ja muiden määräysten tarkastus .....	6
4.4. Lisäselvitysten pyytäminen.....	6
4.5. Päätöksentekotason varmistaminen .....	6
4.6. Asian valmistelu päätöksentekoa varten .....	6
4.7. Käsittelyajan seuranta .....	6
4.8. Päätöksen tekeminen, tiedoksianto ja kuulutus .....	6
4.9. Lainvoimaisuuden tarkistaminen .....	6
4.10. Rakennustyön aikainen valvonta.....	7
<b>5. HAASTAVIEN JA NORMAALISTA POIKKEAVIN LUPIEN LAADUNVARMISTUS .....</b>	<b>7</b>
5.1. Yhteisvalmistelu ja asiantuntijayhteistyö .....	7
5.2. Viranomaisyhteistyö .....	7
5.3. Riskien ja vaikutusten arviointi .....	7
5.4. Päätöksentekotason varmistaminen .....	7
5.5. Käsittelyaikojen seuranta .....	7
<b>6. VALVONTATYÖN TOTEUTTAMINEN .....</b>	<b>8</b>
6.1. Katselmuskäynnit .....	8
6.2. Sattumanvarainen tarkastusmenettely .....	8
6.3. Yleisövihjeet ja ilmoitukset .....	8
6.4. Luvaton rakentaminen ja hallintopakkoasiat .....	8
6.4.1 Asian selvittäminen.....	9
6.4.2 Kehotus ja korjaavat toimenpiteet .....	9
6.4.3 Hallintopakkomennettely .....	9
6.4.4 Dokumentointi ja seuranta.....	9
6.5. Valvonnan periaatteet .....	9
<b>7. ASIAKASKOKEMUKSEN HUOMIOIMINEN TYÖSSÄ.....</b>	<b>10</b>

**8. TOIMINNAN SEURANTA, KEHITTÄMINEN JA OSAAMISEN YLLÄPITO ..... 11**

## 1. RAKENNUSVALVONNAN LAKISÄÄTEISET TEHTÄVÄT

Rakennusvalvonnan tehtävänä on huolehtia rakennetun ympäristön suunnittelun ja rakentamisen lainmukaisuudesta, turvallisuudesta, terveellisyydestä sekä hyvästä rakennustavasta. Rakennusvalvonta edistää osaltaan kestävää kehitystä, ympäristön laadun säilymistä sekä alueidenkäytön tavoitteiden toteutumista.

Rakennusvalvonnan keskeisiin tehtäviin kuuluu:

- rakentamislupien ja muiden rakentamiseen liittyvien lupien käsittely ja ratkaiseminen
- rakentamisen ohjaus ja neuvonta
- rakennustyön aikainen valvonta, kuten katselmusten ja tarkastusten suorittaminen
- kaavojen noudattamisen valvonta
- rakentamisen lainvastaisuuksiin puuttuminen ja tarvittaessa valvontatoimenpiteiden käynnistäminen
- rakennetun ympäristön turvallisuuden ja terveellisyyden valvonta

Rakennusvalvonnan toimintaa ohjaavat ensisijaisesti rakentamislaki (751/2023) sekä sen nojalla annetut asetukset. Lisäksi rakennusvalvonnan tehtäviä ja menettelyjä ohjaavat muun muassa:

- maankäyttö- ja rakennusasetus (895/1999)
- hallintolaki (434/2003), joka ohjaa viranomaisen menettelyä, hyvää hallintoa ja asiakaspalvelua
- kuntalaki (410/2015) siltä osin kuin se koskee kunnan viranomaistehtäviä ja toimivallan järjestämistä
- valtakunnalliset alueidenkäyttötavoitteet sekä kunnan omat kaavat, rakennusjärjestys ja viranomaisohjeet

Rakennusvalvonta toimii osana kunnan viranomaisorganisaatiota ja käyttää julkista valtaa laissa säädetyissä rajoissa. Toiminnan lähtökohtana on tasapuolinen ja avoin menettely sekä asiakkaiden yhdenvertainen kohtelu. Laadunvarmistuksen avulla varmistetaan, että rakennusvalvonnan lakisääteiset tehtävät hoidetaan johdonmukaisesti, asianmukaisesti ja hyvän hallintotavan mukaisesti.

## 2. RAKENNUSVALVONNAN JÄRJESTÄMINEN KEURUULLA

Keuruulla kunnan rakennusvalvontaviranomaisena toimii rakennuslautakunta, jonka alaisuudessa toimivat rakennusvalvonnan viranhaltijat. Rakennusvalvontatehtävät hoidetaan osana kunnan viranomaisorganisaatiota. Toiminta perustuu rakentamislakiin, muuhun rakentamista koskevaan lainsäädäntöön sekä Keuruun kaupungin hallintosääntöön.

Rakennusvalvonta vastaa rakentamiseen liittyvien lupa-asioiden käsittelystä, rakentamisen ohjauksesta ja neuvonnasta sekä rakennustyön aikaisesta valvonnasta. Toiminnassa korostuvat tasapuolinen lupaharkinta sekä hyvä hallintotapa.

Rakennusvalvonta toimii yhteistyössä muiden kunnan viranomaisten ja tarvittaessa valtion viranomaisten kanssa. Yhteistyön tavoitteena on sujuvat lupaprosessit sekä rakentamisen kokonaisvaltainen ja ennakoiva ohjaus.

Keuruun kaupungin rakennusjärjestys täydentää rakentamista koskevaa lainsäädäntöä ja ohjaa rakentamista paikalliset olosuhteet huomioon ottaen. Rakennusjärjestyksessä annetaan määräyksiä muun muassa rakentamisen sijoittumisesta, rakennusten mitoituksesta ja sopeutumisesta ympäristöön, pihajärjestelyistä sekä luvanvaraisuudesta. Rakennusvalvonta soveltaa rakennusjärjestystä osana lupaharkintaa ja valvontaa.

### 3. RAKENNUSVALVONNAN PÄÄTÖKSENTEKOMENETTELY

Rakennusvalvonnan lupa- ja valvonta-asiat valmistellaan rakennusvalvonnan viranhaltijoiden toimesta. Hakemukset tarkastetaan niiden saapumisjärjestyksessä, ja käsittelyssä varmistetaan hakemuskirjojen riittävyys, lainmukaisuus sekä soveltuvuus voimassa oleviin kaavoihin, määräyksiin ja rakennusjärjestykseen.

Päätöksenteko perustuu rakentamislakiin, muuhun sovellettavaan lainsäädäntöön sekä rakennuslautakunnan hyväksymään delegointisääntöön. Päätösvalta jakautuu viranhaltijoiden ja rakennuslautakunnan kesken asian laadun ja laajuuden mukaan.

#### 3.1. Viranhaltijoiden lupapäätökset

Rakennustarkastaja ja muut rakennusvalvonnan viranhaltijat tekevät delegointisäännön perusteella päätöksiä tavanomaisissa ja vaikutuksiltaan vähäisissä lupa-asioissa. Näihin kuuluvat muun muassa:

- rakentamisluvat (alle 4000 neliön rakennukset ja alle 10 hehtaarin aurinkovoimalat)
- maisematyöluvut
- purkamisluvat (tavanomaiset, ei suojellut rakennukset)
- vähäiset poikkeamiset ja muut vähäiset ratkaisut, mikäli toimivalta on delegoitu
- rakennustyön aikaiset hyväksynät, katselmuksiin liittyvät päätökset, pöytäkirjat sekä valvontatoimenpiteet

Päätökset tehdään kirjallisesti ja ne aina perustellaan lainsäädännön ja sovellettavien määräysten mukaisesti.

#### 3.2. Rakennuslautakunnan päätökset

Rakennuslautakunnan päätettäväksi viedään suojeltuja rakennuksia koskevat purkamisluvat sekä muut rakentamishankkeet, jotka ovat laajuudeltaan, vaikutuksiltaan tai periaatteelliselta merkitykseltään merkittäviä. Rakennuslautakunnalle menevien asioiden valmistelusta vastaa rakennusvalvonnan viranhaltija. Lautakunta käsittelee myös ne asiat, joissa päätöksentekovalta kuuluu sille lainsäädännön tai hallintosäännön perusteella, esimerkiksi hallintopakkomenettelyt.

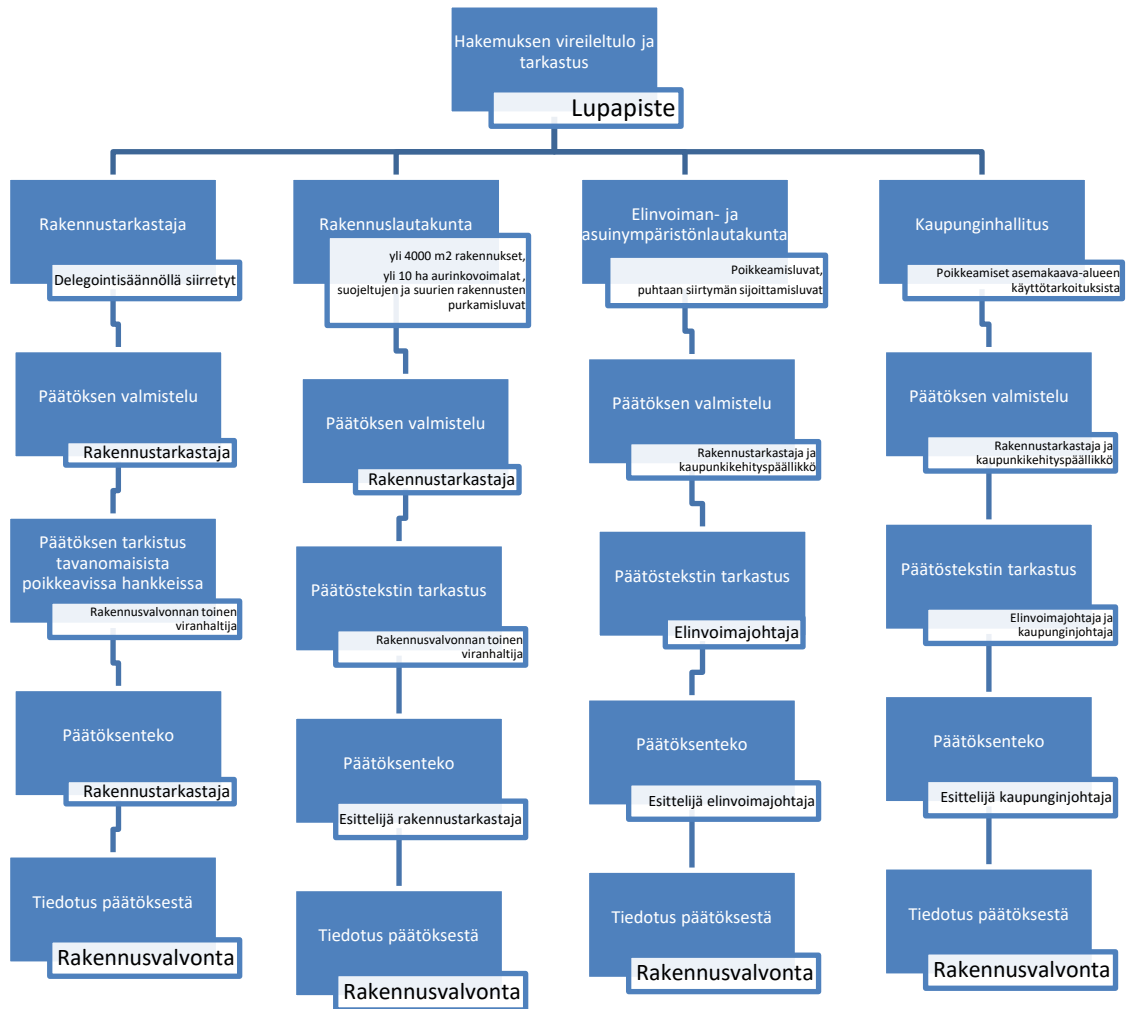
#### 3.3. Poikkeamislupien päätöksenteko

Poikkeamislupien osalta päätöksenteko jakautuu Keuruulla seuraavasti:

- asemakaavan käyttötarkoituksesta poikkeamista koskevat hakemukset käsitellään ja ratkaistaan kaupunginhallituksessa
- muut poikkeamisluvat käsitellään ja ratkaistaan elinvoiman ja asuinympäristön lautakunnassa

Poikkeamislupien valmistelusta vastaavat rakennusvalvonnan viranhaltija sekä kaupunkikehityspäällikkö.

### 3.4. Rakennusvalvonnan päätöksentekomenettely Keuruulla



## 4. NORMAALIN VAIKEUSTASON OMAAVAN LUPAHAKEMUKSEN LAADUNVARMISTUS

### 4.1. Tarkista lupatyyppejä

Tarkistetaan hakemuksen sisältö ja määritellään oikea lupatyyppejä (esim. rakentamislupa, purkamislupa, poikkeamislupa). Varmistetaan, että hakemus on jätetty oikeassa menettelyssä.

### 4.2. Tarkista vaadittavat asiakirjat ja kirjaa mahdolliset puutteet

Tarkistetaan, että hakemukselle on liitetty kaikki vaadittavat asiakirjat ja selvitykset. Mahdolliset puutteet kirjataan ja hakijalta pyydetään täydennykset.

### 4.3. Kaavamääräysten ja muiden määräysten tarkastus

Tarkistetaan hankkeen soveltuvuus:

- voimassa olevaan kaavaan
- rakentamislakiin ja sen nojalla annettuihin asetuksiin
- Keuruun kaupungin rakennusjärjestykseen
- muihin alueella voimassa oleviin viranomaismääräyksiin

Samassa yhteydessä arvioidaan mahdolliset esteellisyydet asian valmistelussa hallintolain mukaisesti.

### 4.4. Lisäselvitysten pyytäminen

Mikäli hakemuksen käsittely edellyttää lisäselvityksiä, ne pyydetään kirjallisesti ja annetaan kohtuullinen määräaika täydentämiselle.

### 4.5. Päätöksentekotason varmistaminen

Tarkistetaan hallintosäännön ja delegointisäännön perusteella, kenellä on toimivalta asiassa.

### 4.6. Asian valmistelu päätöksentekoa varten

Valmistellaan päätösesitys toimivaltaiselle viranomaiselle. Mikäli asia käsitellään elinvoiman- ja asuin ympäristön lautakunnassa tai kaupunginhallituksessa, pyydetään toimialajohtajan kuittaus esittelyyn.

### 4.7. Käsittelyajan seuranta

Lupahakemukset käsitellään rakentamislain mukaisessa määräajassa. Normaalin vaikeustason lupahakemus tulee käsitellä kolmen (3) kuukauden kuluessa siitä, kun hakemus on todettu riittävän täydelliseksi.

Rakennusvalvonta seuraa käsittelyaikoja osana toiminnan laadunhallintaa ja pyrkii ennakoivalla ohjauksella sekä riittävällä valmistelulla varmistamaan määräajan toteutumisen.

### 4.8. Päätöksen tekeminen, tiedoksianto ja kuulutus

Päätös tehdään toimivaltaisessa toimielimessä tai suoraan viranhaltijan päätöksenä. Päätös perustellaan aina viitaten sovellettavaan lainsäädäntöön. Päätös toimitetaan asianosaisille ja kuulutetaan kaupungin yleisessä tietoverkossa sovellettavan lainsäädännön mukaisesti.

Mikäli naapurit ovat huomauttaneet hankkeesta tai asialle on pyydetty lausuntoja eri viranomaisilta, lähetetään päätös tiedoksi myös heille.

Poikkeamisluvat, maisematyöluvut ja purkamisluvat lähetetään aina tiedoksi Lupa- ja valvontavirastolle.

### 4.9. Lainvoimaisuuden tarkistaminen

Seurataan muutoksenhakuajan kuluminen ja todetaan päätöksen lainvoimaisuus ennen luvan täytäntöönpanoa, mikäli täytäntöönpanoa ei ole erikseen sallittu ennen lainvoimaisuutta.

## 4.10. Rakennustyön aikainen valvonta

Rakentamisen aikana suoritetaan luvan mukaiset katselmukset ja tarkastukset. Varmistetaan, että hanke toteutetaan myönnetyn luvan ja hyväksytyjen suunnitelmien mukaisesti.

## 5. HAASTAVIEN JA NORMAALISTA POIKKEAVIN LUPIEN LAADUNVARMISTUS

Haastavilla tai normaalista poikkeavilla lupahankkeilla tarkoitetaan hankkeita, jotka ovat vaikutuksiltaan merkittäviä, tulkinnanvaraisia, laajoja tai muutoin erityistä harkintaa edellyttäviä. Tällaisia voivat olla esimerkiksi kaupunkikuvallisesti merkittävät hankkeet, laajat kokonaisuudet, poikkeukselliset rakennusratkaisut tai useita viranomaisia koskevat asiat.

Haastavien hankkeiden käsittelyssä noudatetaan normaalin vaikeustason hankkeiden laadunvarmistusmenettelyä, minkä lisäksi sovelletaan seuraavia täydentäviä käytäntöjä:

### 5.1. Yhteisvalmistelu ja asiantuntijayhteistyö

Asian valmistelussa hyödynnetään rakennustarkastajien välistä yhteistyötä. Hankkeen keskeiset ratkaisut, tulkintakysymykset ja mahdolliset poikkeamat käsitellään tarvittaessa yhteisesti ennen päätösesityksen laatimista, jotta varmistetaan ratkaisujen yhdenmukaisuus ja lainmukaisuus.

Tarvittaessa ollaan yhteydessä myös muiden kuntien rakennusvalvontaviranomaisiin ja hyödynnetään niiden asiantuntemusta erityisesti tulkinnanvaraisissa tai harvoin esiintyvissä kysymyksissä.

### 5.2. Viranomaisyhteistyö

Kuullaan muita kunnan viranomaisia tai asiantuntijoita (esim. kaavoitus, ympäristönsuojelu) sekä ulkopuolisia viranomaisia asian luonteen edellyttämällä tavalla.

### 5.3. Riskien ja vaikutusten arviointi

Arvioidaan hankkeen vaikutukset ympäristöön, naapureihin, kaupunkikuvaan ja turvallisuuteen. Tarvittaessa edellytetään lisäselvityksiä tai tarkennettuja suunnitelmia ennen päätöksentekoa.

### 5.4. Päätöksentekotason varmistaminen

Varmistetaan, että asia käsitellään oikeassa toimielimessä hallintosäännön ja delegointipäätösten mukaisesti.

### 5.5. Käsittelyaikojen seuranta

Haastavien hankkeiden käsittelyssä noudatetaan rakentamislain mukaista määräaika. Käsittelytavoitteena on enintään kuuden (6) kuukauden käsittelyaika siitä, kun hakemus on todettu riittävän täydelliseksi.

Mikäli asian laajuus tai tarvittavat lisäselvitykset vaikuttavat aikatauluun, hakijaa informoidaan käsittelyn etenemisestä. Käsittelyaikoja seurataan osana rakennusvalvonnan laadunhallintaa.

## 6. VALVONTATYÖN TOTEUTTAMINEN

Rakennusvalvonta toteuttaa valvontatehtävää rakentamislain ja muun sovellettavan lainsäädännön mukaisesti. Valvonnan tavoitteena on varmistaa, että rakentaminen ja rakennusten käyttö tapahtuvat myönnettyjen lupien, hyväksytyjen suunnitelmien sekä voimassa olevien säännösten mukaisesti.

Valvontatyö koostuu sekä suunnitelmallisesta lupiin perustuvasta valvonnasta että ilmoitusten ja havaintojen perusteella käynnistettävästä valvonnasta.

### 6.1. Katselmuskäynnit

Rakennustyön aikaiset valvontakäynnit ja katselmukset suoritetaan myönnetyn luvan ja siinä hyväksytyyn katselmussuunnitelman mukaisesti. Käynneillä tarkastetaan, että rakentaminen etenee luvan ja hyväksytyjen suunnitelmien mukaisesti.

Mikäli tarkastuksissa havaitaan puutteita tai poikkeamia:

- Annetaan suullinen tai kirjallinen ohjaus tilanteen korjaamiseksi.
- Määrätään tarvittaessa korjaavat toimenpiteet ja asetetaan määräaika niiden toteuttamiselle.
- Tarvittaessa käynnistetään lainsäädännön mukaiset valvontatoimenpiteet.

Havainnot ja toimenpiteet dokumentoidaan asianmukaisesti hankkeelle Lupapisteeseen sekä kuntarekisteriin.

### 6.2. Sattumanvarainen tarkastusmenettely

Rakentamislain 102 §:n mukaisesti rakennusvalvonnan tehtävänä on sattumanvaraisin tarkastusmenettelyin valvoa, että vastuulliset tahot täyttävät velvollisuutensa. Viranomaisen on puuttuttava tältä osin havaitsemiinsa laiminlyönteihin.

Sattumanvaraisista tarkastuksista ei ilmoiteta työmaalle etukäteen. Sattumanvaraisia tarkastuksia tehdään satunnaisesti vuoden mittaan ja tarkastukset dokumentoidaan kuntarekisteriin ja Lupapisteelle.

### 6.3. Yleisövihjeet ja ilmoitukset

Rakennusvalvonta käsittelee myös yleisöltä, naapureilta tai muilta viranomaisilta saapuvat ilmoitukset mahdollisista rakentamiseen liittyvistä puutteista tai luvattomista toimenpiteistä.

Ilmoituksen saavuttua:

- Arvioidaan asian toimivalta ja valvontatarve.
- Tehdään tarkastuskäynti tai pyydetään selvitys asianosaiselta.
- Arvioidaan, onko kyseessä säännösten vastainen menettely.
- Ryhdytään tarvittaviin ohjaus- tai valvontatoimenpiteisiin.

Valvontatoimissa noudatetaan suhteellisuusperiaatetta ja hyvää hallintotapaa. Kaikki asianosaiset kuullaan lainsäädännön edellyttämällä tavalla.

### 6.4. Luvaton rakentaminen ja hallintopakkoasiat

Mikäli rakennusvalvonnan tietoon tulee luvaton rakentaminen tai muu rakentamislain vastainen toimenpide, asia selvitetään viivytyksettä suhteellisuusperiaatetta noudattaen.

#### 6.4.1 Asian selvittäminen

Ensivaiheessa:

- Arvioidaan, onko kyseessä luvanvarainen toimenpide tai säännösten vastainen menettely.
- Pyydetään asianosaiselta kirjallinen selvitys tilanteesta.
- Suoritetaan tarkastuskäynti kohteessa.

Selvityksen ja käynnin perusteella arvioidaan, voidaanko toimenpide saattaa lainmukaiseksi esimerkiksi hakemalla jälkikäteen tarvittava lupa. Tarkastuskäynniltä laaditaan tarkastusmuistio, joka tallennetaan tietokantaan.

#### 6.4.2 Kehotus ja korjaavat toimenpiteet

Mikäli kyseessä on luvaton rakentaminen, luvan vastainen toimenpide tai muu rakentamislain rikkomus, rakennusvalvonta antaa ensisijaisesti kehotuksen tilanteen korjaamiseksi.

Kehotuksessa yksilöidään:

- todettu puute tai rikkomus
- vaadittavat toimenpiteet
- määräaika korjaamiselle

Valvonnassa noudatetaan suhteellisuusperiaatetta ja ensisijaisesti pyritään ohjaamaan toiminta vapaaehtoisesti lainmukaiseksi.

Mikäli asia on vaikutuksiltaan vähäinen, niin kehotus annetaan ensin suullisesti ja seurataan tilannetta. Mikäli suullinen kehotus ei johda toimenpiteisiin, voidaan antaa kirjallinen kehotus määräaikoineen.

Virallinen kehotuskirje tehdään kuntarekisteriin kohdennettuna kyseiseen kiinteistöön, jolloin asiasta jää jälki rekisteriin.

#### 6.4.3 Hallintopakkomenettely

Mikäli kehotuksista huolimatta asiaa ei saateta lainmukaiseksi tai rikkomus on olennainen, voidaan käynnistää rakentamislain mukainen hallintopakkomenettely.

Hallintopakkoasia valmistellaan ja viedään rakennusvalvontaviranomaisen käsiteltäväksi.

Päätöksessä voidaan määrätä esimerkiksi:

- toimenpiteen keskeyttämisestä
- rakennuskohteen käyttökiellosta
- velvoitteesta saattaa rakennus tai toimenpide lainmukaiseksi
- rakennuskohteen poistamisesta

Tarvittaessa päätöstä voidaan tehostaa uhkasakolla tai muulla lain mukaisella tehosteella.

Ennen hallintopäätöksen tekemistä asianosaisille varataan tilaisuus tulla kuulluiksi hallintolain mukaisesti.

#### 6.4.4 Dokumentointi ja seuranta

Kaikki valvontatoimenpiteet dokumentoidaan viranomaisen asianhallintajärjestelmään. Päätösten noudattamista seurataan ja tarvittaessa ryhdytään jatkotoimenpiteisiin.

### 6.5. Valvonnan periaatteet

Valvontatyössä korostuvat:

- tasapuolisuus ja yhdenvertaisuus
- suhteellisuusperiaate
- dokumentointi ja päätösten perustelevuus
- ennaltaehkäisevä ohjaus ensisijaisena keinona

Valvonnan tavoitteena ei ole rangaista, vaan ensisijaisesti ohjata toiminta lainmukaiseksi.

## 7. ASIAKASKOKEMUKSEN HUOMIOIMINEN TYÖSSÄ

Rakennusvalvonnan toiminnan tavoitteena on tarjota asiakkaille selkeää, johdonmukaista ja asiantuntevaa palvelua. Asiakaskokemus huomioidaan osana päivittäistä viranomais- ja valvontatyötä.

### Palveluperiaatteet

Rakennusvalvonnan palvelussa korostuvat:

- selkeä ja ymmärrettävä viestintä
- ennakoiva neuvonta
- tasapuolinen ja yhdenvertainen kohtelu
- saavutettavuus ja kohtuullinen käsittelyaika
- päätösten perustelevuus ymmärrettävästi

Asiakkaalle pyritään antamaan riittävä ohjaus jo ennen hakemuksen jättämistä, jotta lupaprosessi etenee sujuvasti ja puutteet voidaan minimoida.

### Vuorovaikutus ja ohjaus

Rakennusvalvonta tarjoaa neuvontaa rakentamiseen liittyvissä kysymyksissä. Erityisesti haastavissa hankkeissa pyritään ennakkokeskusteluihin, joiden tavoitteena on selkeyttää menettelyä ja vähentää myöhempiä tulkintaepäselvyyksiä.

Asiointi tapahtuu ensisijaisesti sähköisten järjestelmien kautta, mutta tarvittaessa tarjotaan myös henkilökohtaista neuvontaa.

### Palautteen hyödyntäminen ja toiminnan kehittäminen

Rakennusvalvonta seuraa asiakaspalautetta ja hyödyntää sitä toiminnan kehittämisessä. Palautetta voidaan kerätä esimerkiksi sähköisten järjestelmien kautta, asiakaskyselyillä tai suoran yhteydenoton perusteella.

Saatu palaute käsitellään asianmukaisesti ja sitä hyödynnetään:

- palveluprosessien kehittämisessä
- ohjeistuksen selkeyttämisessä
- sisäisessä toimintatapojen arvioinnissa

Tavoitteena on jatkuva toiminnan kehittäminen ja asiakaslähtöisyyden vahvistaminen osana rakennusvalvonnan laadunhallintaa.

## 8. TOIMINNAN SEURANTA, KEHITTÄMINEN JA OSAAMISEN YLLÄPITO

Rakennusvalvonnan toimintaa seurataan ja kehitetään osana jatkuvaa laadunhallintaa. Seurannassa kiinnitetään huomiota muun muassa käsittelyaikoihin, päätösten yhdenmukaisuuteen, valvontamenettelyjen toimivuuteen sekä asiakaspalautteeseen.

Toimintatapoja arvioidaan säännöllisesti ja tarvittaessa niitä tarkennetaan lainsäädännön muutosten, oikeuskäytännön tai toimintaympäristön muutosten perusteella. Tavoitteena on varmistaa menettelyjen ajantasaisuus, lainmukaisuus ja yhdenvertaisuus.

Rakennusvalvonnan henkilöstö ylläpitää ja kehittää osaamistaan osallistumalla koulutuksiin, verkostoyhteistyöhön sekä seuraamalla aktiivisesti rakentamista koskevaa lainsäädäntöä ja ohjeistusta. Tarvittaessa hyödynnetään myös muiden rakennusvalvontaviranomaisten asiantuntemusta.

Tämä laadunvarmistusasiakirja tarkistetaan ja päivitetään vähintään kaksi kertaa valtuustokauden aikana sekä lainsäädännön muuttuessa