

Luonnos 7.5.2025 / pva

Kh 18.5.2025 § 177

Kvalt 25.5.2026 §

## Keuruun väestön kehitys ja taloudellinen tilanne

Seuraavassa esitetään tarkemmat perustelut Keuruun kaupungin lausunnolle. Lausunto koskee valtiovarainministeriön lausuntopyyntöä kuntarakennelain (1698/2009) 4 luvun mukaisen erityisen kuntajakoselvityksen asettamisesta, Ähtäri.

Tässä selvityksessä tarkastellaan seuraavia aihekokonaisuuksia:

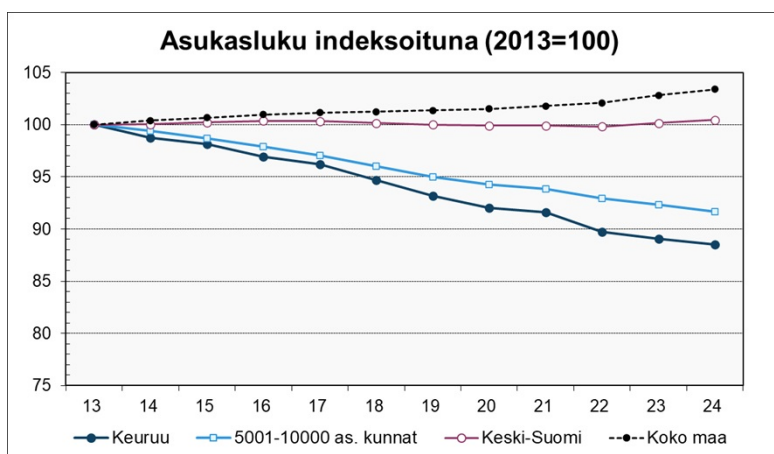
- Keuruun väestön ja palvelutarpeen kehitys
- Keuruun kaupungin yleistilanne / Kuntakortti
- Keuruun taloudellinen tilanne
- Talouden tasapainottaminen vuosina 2023–2026
- Talouden tasapainottamissuunnitelman päivitys vuosille 2027–2029 ja talouden painelaskelma

### Keuruun väestön ja palvelutarpeen kehitys

Keuruun kaupungin talousarviossa 2026 ja taloussuunnitelmassa 2027–2027 (kvalt 8.12.2025 § 97) on esitetty Keuruun väestöstä ja palvelutarpeen kehityksestä seuraavaa:

Keuruun asukasluku on 9 065 henkilöä (30.9.2025, lähde: keuruu.fi / Kuntakortti).

Seuraavassa esitetään asukasluku indeksoituna (vuoteen 2013 = 100).

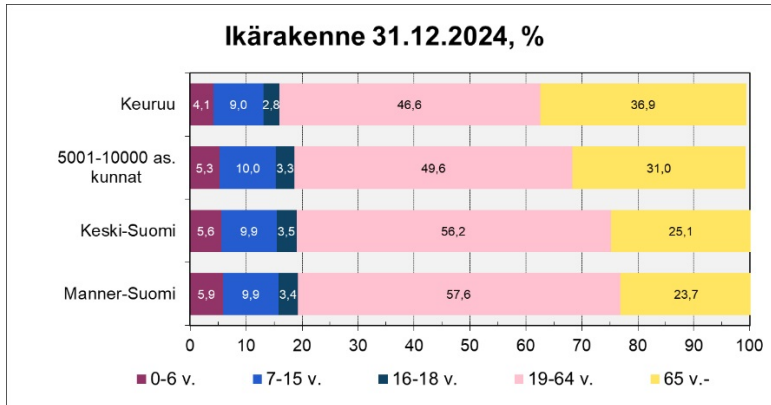


Kuvion mukaan Keuruun väkiluku on vähentynyt koko tarkastelujakson 2013–2024 ajan selvästi nopeammin kuin vertailualueilla. Indeksitaso on pudonnut noin 100:sta alle 90:een, mikä tarkoittaa, että Keuruun väestö on supistunut yli 10 prosenttia.

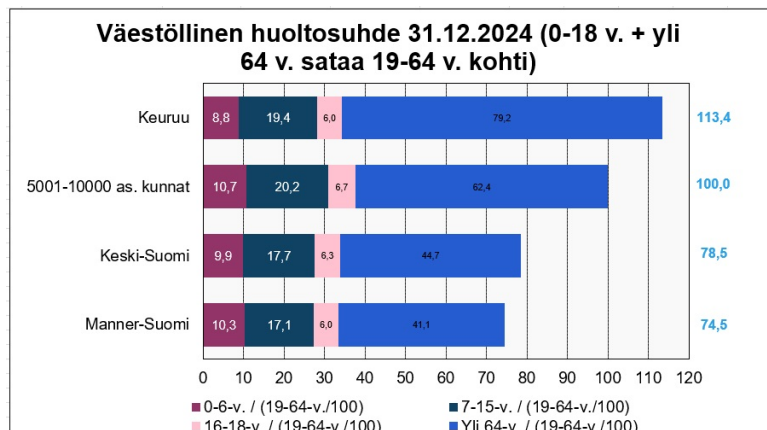
# KEURUU

Samaan aikaan sekä Keski-Suomen että 5 001–10 000 asukkaan kuntien väestö on pienentynyt lievemmin, ja koko maan väkiluku on jopa kasvanut.

Keuruun väestön väheneminen on ollut nopeaa ja selvästi keskimääräistä voimakkaampaa, mikä korostaa väestörakenteen ja huoltosuhteen haasteita tulevina vuosina.



Keuruun väestö on selvästi ikääntyneempää kuin Keski-Suomessa ja koko maassa. Työikäisten (19–64 v.) osuus on vain 46,6 %, kun koko maassa se on lähes 58 %. Yli 65-vuotiaita on 36,9 % väestöstä – huomattavasti enemmän kuin Suomessa keskimäärin (23,7 %). Lasten ja nuorten osuus on puolestaan vertailualueita pienempi. Tämä kertoo väestön ikääntymisestä ja työikäisen väestön vähenemisestä.



Vuoden 2024 lopussa Keuruun väestöllinen huoltosuhde oli 113,4, mikä tarkoittaa yli sataa lasta ja ikääntynyttä sataa työikäistä kohden. Luku on huomattavasti heikompi kuin koko maassa (74,5) ja Keski-Suomessa (78,5). Etenkin ikääntyneiden määrä suhteessa työikäisiin on korkea, mikä lisää palvelutarpeita ja pienentää veropohjaa.

## Keuruun kaupungin yleistilanne / Kuntakortti

Keuruulla on otettu syksyllä 2025 käyttöön Kuntakortti-palvelu, josta on nähtävillä tilannekuva kunnan kehityksestä monipuolisesti ja ajantasaisesti. Se kokoaa keskeisimmät kunnan kehitystä kokoavat tilastotiedot visualisoituna. Kuntakortti löytyy kaupunginverkkosivulta:

[https://storage.googleapis.com/kuntakortti/yksitt%C3%A4iset\\_kuntakortit/a4e56d5c7f591fbd/Keuruu\\_kuntakortti.pdf](https://storage.googleapis.com/kuntakortti/yksitt%C3%A4iset_kuntakortit/a4e56d5c7f591fbd/Keuruu_kuntakortti.pdf)

Tiivistetty sanallinen kuvaus Keuruu kaupungin tilanteesta kuntakortin perusteella:

# KEURUU

---

## Yleiskuva:

Keuruun kehityskuva on kokonaisuutena haastava ja heikkenevä, erityisesti väestön ja työmarkkinoiden osalta. Taloudessa ja yritystoiminnassa on sekä myönteisiä että kielteisiä signaaleja.

## Väestökehitys:

Kaupungin väestö vähenee ja ikääntyy. Syntyvyys on matala ja luonnollinen väestönlisäys selvästi negatiivinen, mikä heikentää väestöpohjaa pitkällä aikavälillä. Huoltosuhde kasvaa, eli työikäisten määrä suhteessa ikääntyneisiin pienenee.

## Työllisyys ja työmarkkinat:

Työttömyys on melko korkea ja noususuuntainen, samalla kun työllisyysaste on laskussa. Pitkäaikaistyöttömyyden osuus on korkea, mikä kertoo rakenteellisista haasteista työmarkkinoilla.

## Elinkeinot ja yritystoiminta:

Yrityksiä perustetaan jonkin verran, mutta kokonaisliikevaihto on laskusuunnassa. Tämä viittaa siihen, että talouskasvu on hidasta tai supistuvaa, eikä uusi yritystoiminta vielä riitä kompensoimaan heikkenemistä.

## Asuminen ja rakentaminen:

Asuntomarkkinat ovat hiljaiset: rakentaminen on vähäistä ja asuntojen hinnat matalia. Tämä on tyypillistä väestöltään väheneville alueille.

## Keskeinen johtopäätös:

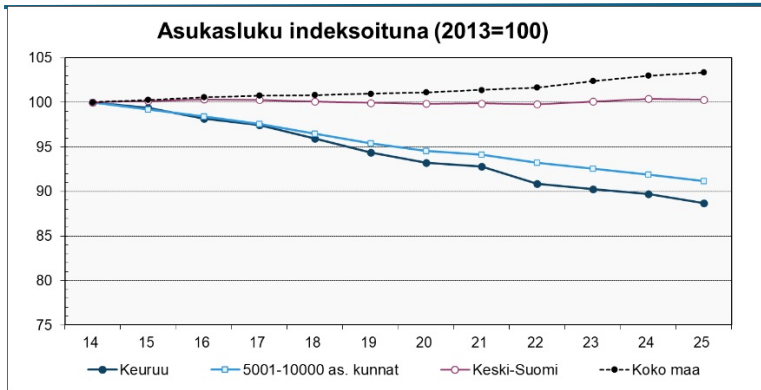
Keuruun keskeiset haasteet liittyvät väestön vähenemiseen, ikääntymiseen ja työmarkkinoiden heikkouteen. Positiivista on, että yritystoimintaa syntyy jonkin verran, mutta kokonaiskuva edellyttää toimenpiteitä elinvoiman vahvistamiseksi ja muuttotappion hillitsemiseksi.

## **Keuruun taloudellinen tilanne**

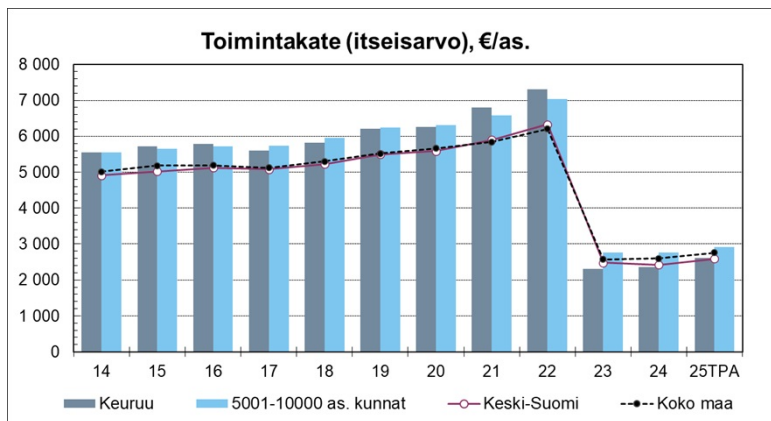
Keuruun kaupungin tilinpäätösluonnoksessa 2025 (kh 30.3.2026 § 110) on kuvattu kaupungin taloudellista kehitystä seuraavasti:

Seuraava katsaus tilinpäätöksen 2025 keskeisiin tunnuslukuihin pohjautuu Kuntaliitosta saatavilla olevaan tunnuslukuajasarjan, johon on sisällytetty päivitys vuoden 2025 tilinpäätösarvotiedoilla (TPA). Tunnusluvut on esitetty vuosina 2014–2025 ajalta ja niitä on vertailtu vastaavan kokoisten kuntien keskiarvoon, Keski-Suomen kuntien keskiarvoon sekä koko maan keskiarvoon. Tunnusluvuissa nähtävillä oleva vuoden 2023 tasomuutos selittyy sosiaali-, terveys- ja pelastuspalveluiden valtakunnallisella siirtymisellä hyvinvointialueille. Tilinpäätösarvioista ei kerätä rahoituslaskelman eikä konsernitason tietoja.

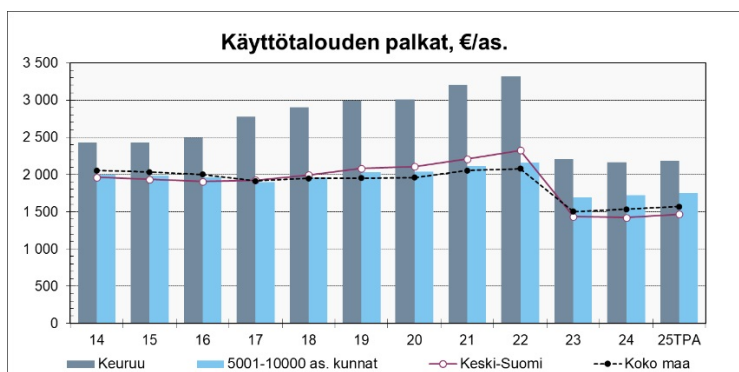
# KEURUU



Keuruun väestökehitys on selvästi heikompaa kuin vertailuryhmissä, erityisesti suhteessa koko maan positiiviseen kehitykseen, ja myös heikompaa kuin samankokoisten kuntien keskimääräinen kehitys.



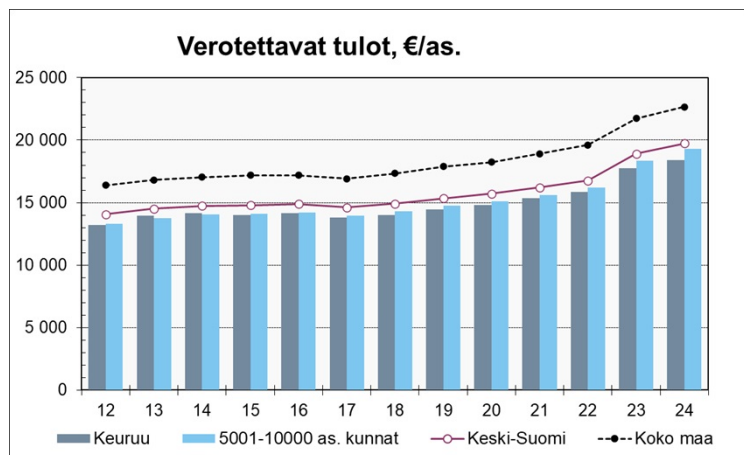
Vuosina 2014–2022 Keuruun toimintakate kehittyi vertailukohteita vahvemmin. Vaikka kaikkien ryhmien toimintakate kasvaa tasaisesti, Keuruun taso on koko ajanjakson ajan korkeampi kuin 5 001–10 000 asukkaan kunnissa, Keski-Suomessa ja koko maassa. Vuosina 2023–2025 Keuruun toimintakate asettuu hyvin lähelle 5 001–10 000 asukkaan kuntien, Keski-Suomen ja koko maan tasoa.



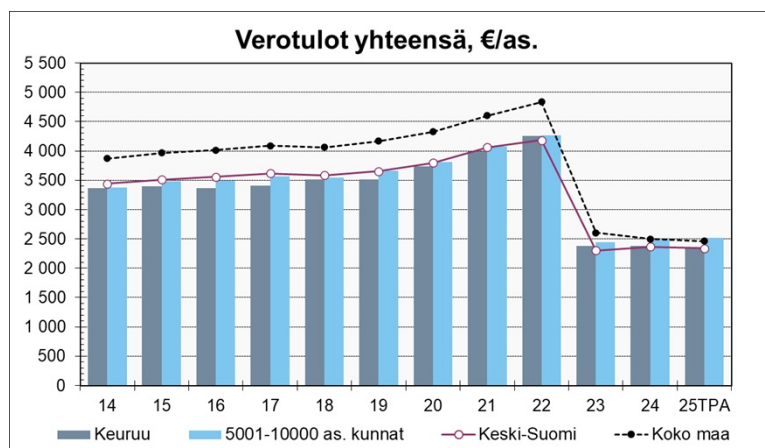
Keuruun käyttötalouden palkkamenot asukasta kohden ovat tarkastelujaksolla 2014–2022 olleet selvästi korkeammat kuin vertailukohteissa ja kasvoivat muita vertailujoukkoa voimakkaammin. Korkeampi palkkataso selittyy osin Keuruun vastuukuntatehtävillä maatalouslomittaja-,

# KEURUU

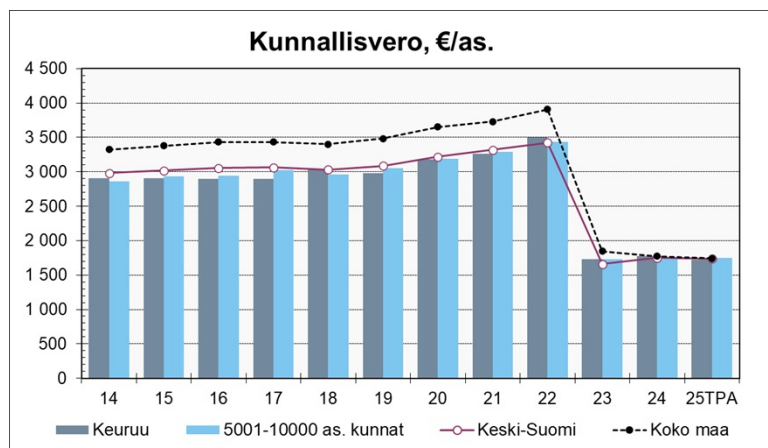
ympäristönsuojelu- ja ympäristöterveyspalveluissa, joiden henkilöstömenot kirjautuvat Keuruun talouteen, vaikka palveluja tuotetaan useamman kunnan alueelle. Vuosina 2024–2025 Keuruun palkkamenot ovat vakiintuneet ja lähentyneet vertailukohteita.



Keuruun verotettavat tulot asukasta kohden ovat koko tarkastelujakson ajan alemmat kuin Keski-Suomessa ja koko maassa, ja pääosin myös hieman alemmat kuin samankokoisten kuntien keskiarvo.

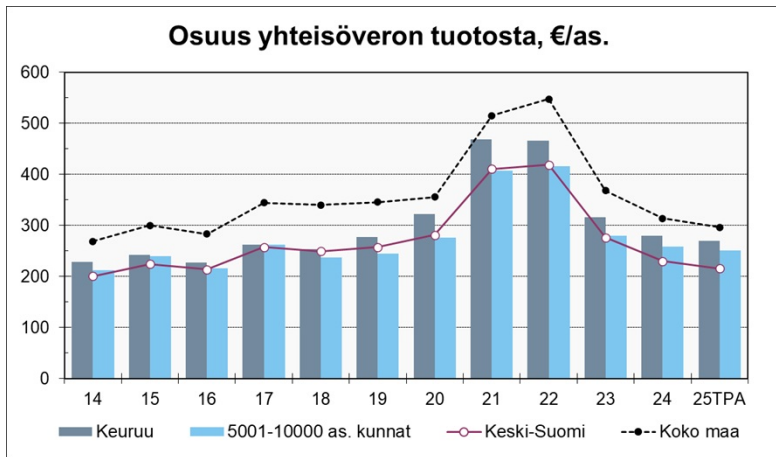


Vuosina 2014–2022 verotulot kasvavat kaikissa tarkasteluryhmissä tasaisesti, ja Keuruun verotulot asukasta kohden kehittyvät pääosin samansuuntaisesti samankokoisten kuntien ja Keski-Suomen kanssa, mutta jäävät koko maan tasoa alemmiksi.



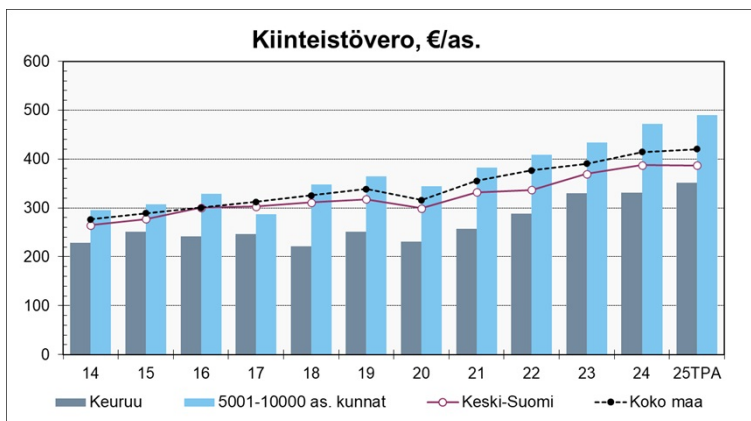
# KEURUU

Keuruun kunnallisveron taso asukasta kohden kehittyi pääosin samansuuntaisesti samankokoisten kuntien ja Keski-Suomen kanssa, mutta jää koko ajanjakson ajan koko maan keskiarvoa alemmaksi.



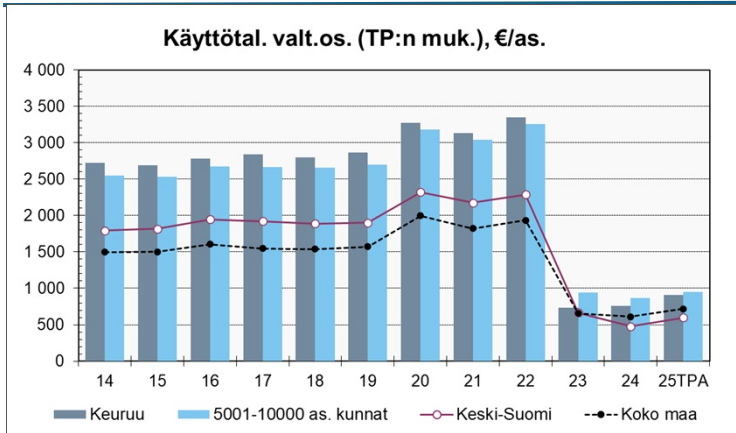
Vuosina 2014–2020 yhteisöveron tuotto kasvaa maltillisesti kaikissa ryhmissä, ja Keuruun taso on pääosin hieman vertailukuntia korkeampi mutta jää Keski-Suomen ja koko maan tasoa alemmaksi. Vuosina 2021–2022 yhteisöveron tuotto kasvaa voimakkaasti kaikissa ryhmissä, ja erityisesti koko maan tasolla nousu on selkeä.

Keuruun kehitys seuraa koko tarkastelujakson ajan pääosin vertailukuntien ja Keski-Suomen kehitystä ilman merkittäviä poikkeamia.

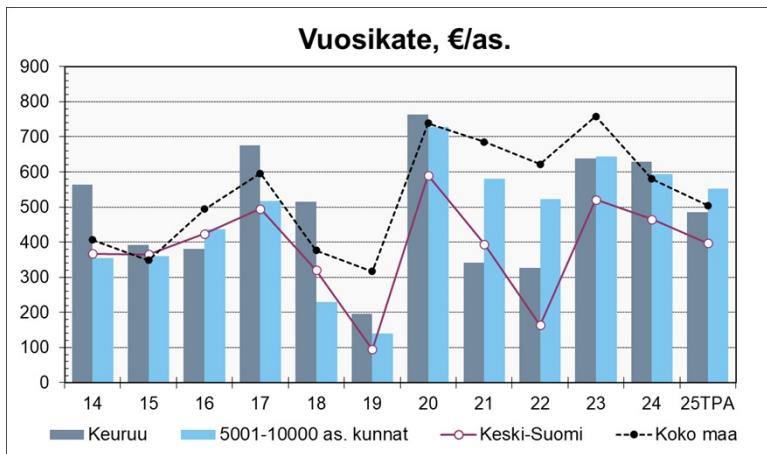


Kiinteistöveron tuotto kasvaa koko tarkastelujakson ajan kaikissa vertailuryhmissä melko tasaisesti. Keuruun kiinteistövero asukasta kohden on koko ajanjakson ajan selvästi alemmalla tasolla kuin samankokoisissa kunnissa, Keski-Suomessa ja koko maassa, vaikka myös Keuruulla kehityssuunta on nouseva. Vuodesta 2021 alkaen erot vertailuryhmiin nähden kasvavat, ja vuoteen 2025 mennessä Keuruun kiinteistöveron taso jää selvästi jälkeen erityisesti samankokoisten kuntien ja koko maan keskiarvosta.

# KEURUU

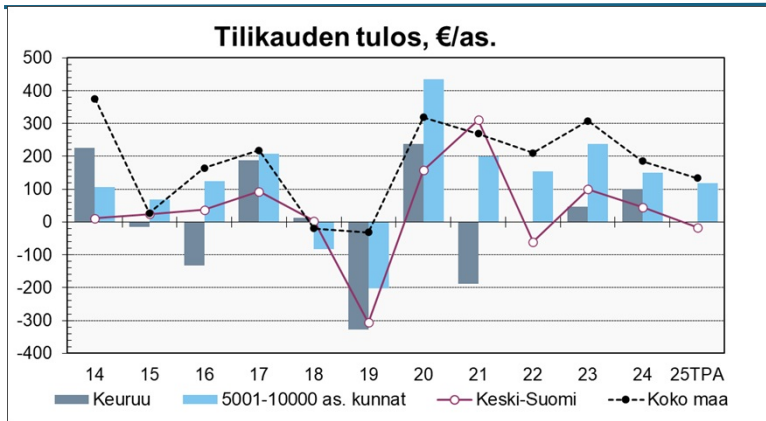


Vuosina 2014–2022 valtionosuudet kasvavat kaikissa tarkasteluryhmissä tasaisesti, ja Keuruun taso on koko ajanjakson ajan korkeampi kuin vertailukohteissa. Vuosina 2023–2025 valtionosuudet vakiintuvat matalalle tasolle, ja Keuruun valtionosuudet asukasta kohden pysyvät edelleen hieman vertailukohteita korkeampina.

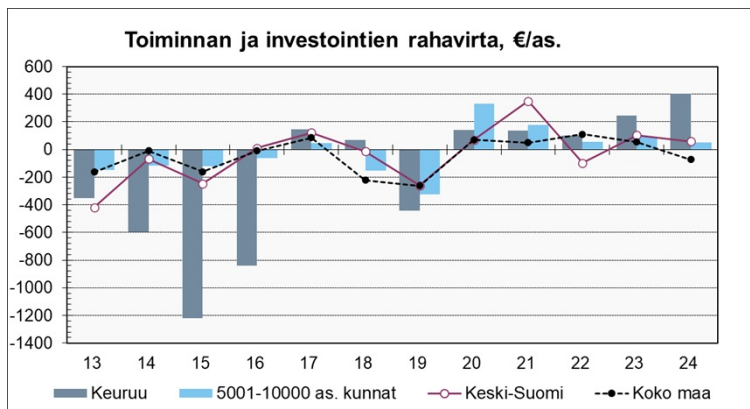


Vuosikate vaihtelee tarkastelujaksolla selvästi enemmän kuin useimmat muut tunnusluvut. Keuruun vuosikate on useimpina vuosina vertailukohteita korkeampi, mutta kehitys on ajoittain epävakaata. Vuonna 2019 Keuruun vuosikate heikkenee selvästi, mutta vuonna 2020 se vahvistuu poikkeuksellisen korkealle tasolle. Vuosina 2021–2022 vuosikate laskee jälleen, erityisesti Keuruulla ja Keski-Suomessa. Vuonna 2023 vuosikate vahvistuu kaikissa ryhmissä, minkä jälkeen vuosina 2024–2025 kehitys on maltillista ja taso laskee hieman. Kokonaisuutena Keuruun vuosikate seuraa vertailuryhmien suhdannevaihteluita, mutta taso on useina vuosina hieman vertailukohteita vahvempi.

# KEURUU

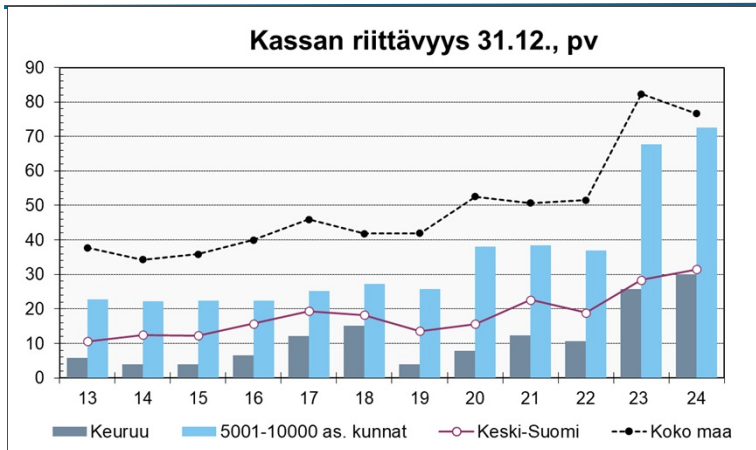


Tilikauden tulos vaihtelee tarkastelujaksolla huomattavasti kaikissa ryhmissä. Keuruulla tulos on useina vuosina positiivinen, mutta joukossa on myös selvästi heikompia vuosia. Vuonna 2019 tulos painuu voimakkaasti negatiiviseksi, kun taas vuonna 2020 tulos paranee selvästi. Vuonna 2021 Keuruun tulos heikkenee jälleen, mutta vuosina 2022–2023 kehitys kääntyy myönteisemmäksi. Vuosina 2024–2025 tulos pysyy positiivisena, mutta jää maltillisemmalle tasolle. Kokonaisuutena Keuruun tilikauden tulos seuraa pitkälti vertailuryhmien suhdannevaihteluita, mutta vaihtelu on paikoin voimakkaampaa kuin samankokoisissa kunnissa.

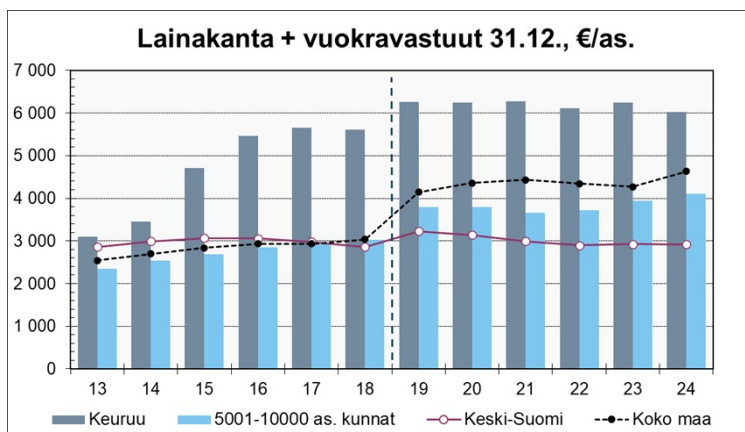


Keuruun rahavirta on tarkastelujakson alkuvuosina selvästi negatiivinen ja vaihtelee voimakkaasti, erityisesti vuosina 2014–2016, jolloin investointien vaikutus painaa rahavirran selvästi muita vertailuryhmiä heikommaksi. Vuosina 2017–2019 rahavirta pysyy edelleen pääosin negatiivisena kaikissa ryhmissä. Vuodesta 2020 alkaen kehitys paranee selvästi, ja Keuruun rahavirta kääntyy positiiviseksi, vaihdellen kuitenkin vuosittain. Vuosina 2021–2024 Keuruun rahavirta on pääosin vertailukohteita vahvempi ja selvästi positiivinen, mikä viittaa investointien ja toiminnan parempaan rahoituskelliseen tasapainoon.

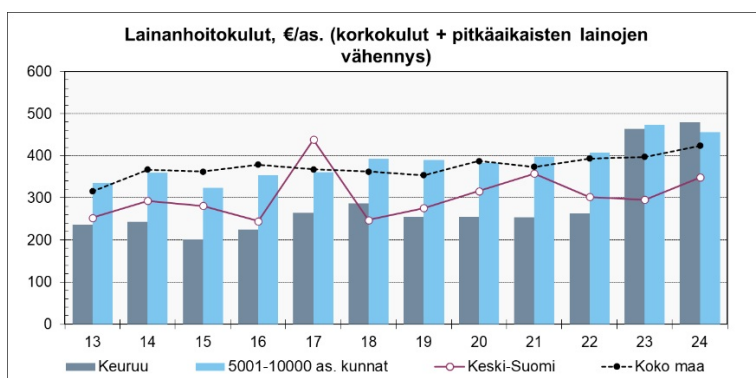
# KEURUU



Keuruun kassariittävyys jää koko tarkastelujakson ajan vertailukohteita matalammalle tasolle. Samankokoisissa kunnissa, Keski-Suomessa ja erityisesti koko maassa kassariittävyys on selvästi korkeampi ja kehitys vakaampaa, vaikka myös niissä näkyy vaihtelua. Kokonaisuutena Keuruun kassatilanne on viime vuosina vahvistunut selvästi, mutta puskurit ovat edelleen vertailuryhmiä ohuimmat.

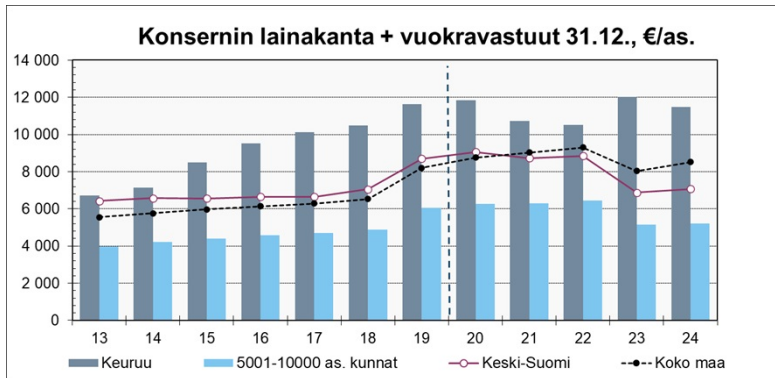


Keuruun lainakanta ja vuokravastuut kasvavat tarkastelujakson aikana selvästi ja ovat koko ajan selvästi korkeammalla tasolla kuin vertailukohteissa. Erityisesti vuosien 2015–2019 aikana Keuruun velkataso nousee jyrkästi ja vakiintuu sen jälkeen korkealle tasolle.

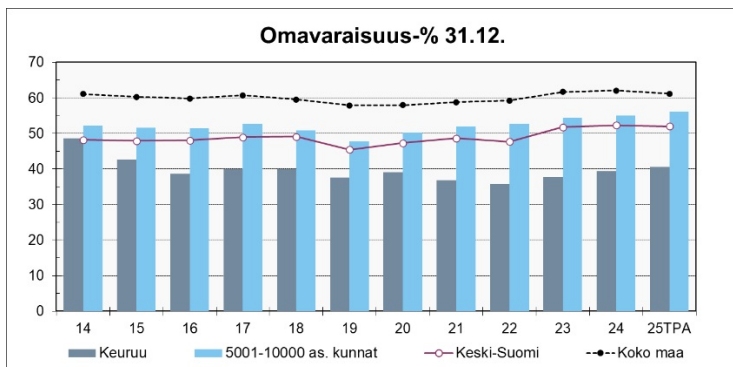


# KEURUU

Lainanhoitokulut kasvavat tarkastelujaksolla kaikissa vertailuryhmissä, mutta taso ja vaihtelu eroavat toisistaan. Keuruun lainanhoitokulut ovat alkuvuosina vertailukohteita alemmalla tasolla, mutta kasvavat vähitellen ja lähestyvät tarkastelujakson loppua kohti samankokoisten kuntien tasoa.

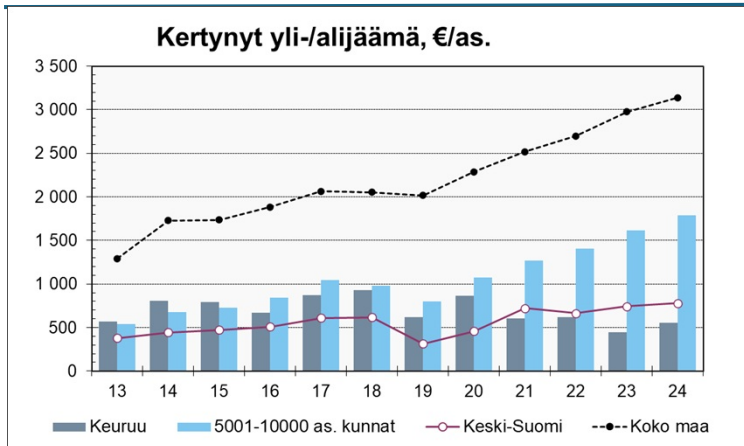


Keuruun konsernitasoinen velkataso kasvaa voimakkaasti erityisesti vuosina 2014–2019 ja on koko tarkastelujakson ajan selvästi korkeampi kuin vertailuryhmissä. Kokonaisuutena kuva osoittaa, että Keuruun konsernin rahoitusrakenne on pitkään ollut vertailukohteita selvästi velkaisempi.



Keuruun omavaraisuusaste on koko tarkastelujakson ajan selvästi vertailuryhmiä alemmalla tasolla ja heikkenee erityisesti vuosina 2015–2022. Vuodesta 2023 alkaen Keuruun omavaraisuusaste vahvistuu jonkin verran, mutta jää edelleen selvästi alle samankokoisten kuntien, Keski-Suomen ja koko maan tason.

# KEURUU



Keuruun kertynyt ylijäämä kasvaa tarkastelujakson aikana, mutta kehitys on selvästi vaatimattomampaa ja vaihtelevampaa kuin vertailuryhmissä. Erityisesti vuonna 2019 Keuruun kertynyt ylijäämä heikkenee selvästi, minkä jälkeen taso elpyy, mutta jää edelleen selvästi alle samankokoisten kuntien, Keski-Suomen ja koko maan tason.

## Talouden tasapainottaminen vuosina 2023–2026

Tilinpäätösluonnoksessa 2025 on esitetty talouden tasapainottamisohjelmista ja niiden toteutumisesta seuraavaa:

Talouden tasapainotusohjelmilla ja sillä, miten ne kyetään toteuttamaan, on keskeinen vaikutus kaupungin todennäköiseen tulevaan kehitykseen. Keuruun kaupunginvaltuusto on päättänyt kahdesta talouden tasapainotusohjelmasta, jotka kohdistuvat vuosille 2024–2027. Ensimmäinen hyväksyttiin vuonna 2022 (kvalt 13.6.2022 § 21) ja toinen vuonna 2023 (kvalt 20.11.2023 § 51).

Vuonna 2025 on toteutettu yhteistoimintaneuvottelut, jotka kaupunginhallitus on päättänyt 18.11.2024 § 227 tuotannollisilla ja taloudellisilla perusteilla. Perusteluissa on todettu, että talouden tasapainotusohjelmiin on jo sisältynyt useita henkilöstöön kohdistuvia muutoksia; virkoja on lakkautettu ja osa-aikaistettu. Muutoksiin on päästy pääosin eläköitymisiä hyödyntämällä, joten tarvetta irtisanomisille ei ole ollut. Suunnitelmavuosiin 2026–2028 sisältyy kuitenkin toimenpiteitä, jotka johtavat henkilöstöressurssien vähennystarpeisiin ja sitä kautta edellyttää virkojen/toimien lakkauttamisia ja/tai osa-aikaistamisia.

Kaupunginhallitus totesi 8.1.2025 § 2 yhteistoimintaneuvottelut päättyneeksi ja hyväksyi neuvottelun tuloksen, jonka mukaan kaupunki irtisanoo enimmillään yhdeksän henkilöä. Irtisanottujen henkilöiden määrä on tarkentunut myöhemmin tehtyjen päätösten, kuten tehtävien mahdollisten ulkoistamispäätösten perusteella. Yhteistoimintaneuvotteluiden myötä esimerkiksi talouspäällikön ja hallintojohtajan virat lakkautettiin ja tilalle perustettiin uusi konsernipalvelujohtajan virka. Mahdollisen ICT-ulkoistuksen selvitys on talousarvion laatimishetkellä kesken, ja päätöksenteko asiassa siirtyy näin ollen vuoteen 2026.

Talouden tasapainottamisohjelmien (2024–2027) toteutumisarviointi on esitetty kaupunginhallitukselle 1.12.2025 § 341. Samassa yhteydessä kaupunginhallitus päätti kolmannen yhteensä 3 miljoonan euron tasapainottamisohjelman laadinnan käynnistämistä.

Perusteluina uudelle talouden ohjelmalle esitettiin, että ensimmäisen talouden tasapainottamisohjelman laatimisen jälkeen kuntakentässä on tapahtunut kuntatalouteen vaikuttavia muutoksia, kuten hyvinvointialueuudistus vuonna 2023 sekä TE-uudistus vuonna 2025.

# KEURUU

Talousarvion suunnitelmakaudella 2026–2029 kuntatalouteen vaikuttaa lisäksi kuntien sellaisten kiinteistöjen vuokraustoimintojen yhtiöittämisvelvollisuus, joissa kunta toimii kilpaillulla markkinalla. Konkreettisenä esimerkkinä markkinoilla toimimisen arviointi tulee tehdä sellaisten rakennusten hallinnan osalta, jotka on vuokrattu kunnalta hyvinvointialueelle. Keuruulla vuoden 2026 talousarvion valmistelussa on huomioitu Lehtiniemen, Seiponrannan ja Runokulman palveluasumisrakennusten siirtymisen valmistelu Keuruun kaupungilta Keuruun Asunnot Oy:lle.

Talouden tasapainottamisohjelmissa esitetyistä toimenpiteistä on euromääräisesti toteutunut joulukuuhun 2025 mennessä noin 90 000 euroa yli tavoitellun tason. Vuosien 2026 ja 2027 aikana tulisi toteutua vielä noin 1 300 000 euron tasapainotustoimenpiteet, jotta tasapainottamiskaudelle asetetut euromääräiset tavoitteet toteutuivat.

Talousarvion 2026 suunnitelmavuodet 2027–2029 on esitetty sillä olettamalla, että tasapainotustoimenpiteet toteutuvat esitetyllä tarkastelujaksolla. Voimassa olevien tasapainotustoimenpiteiden viimeinen tarkasteluvuosi on 2027. Toimintaympäristön muutosten vuoksi on syytä tarkastella talouden tasapainottamistoimenpiteiden määrää, laatua ja toteuttamisaikataulua erityisesti vuoden 2025 loppuun mennessä toteutumattomien toimenpiteiden osalta ja ottaa mukaan tasapainottamisjaksoon myös vuodet 2028 ja 2029. Talouden tasapainottamisen kokonaistarve rakenteellisina pysyvinä nettovaikutuksina on edellä mainitun 1 300 000 euron lisäksi noin 200 000 euroa vuoden 2029 loppuun mennessä eli 500 000 euroa vuodessa.

Keuruun kaupunginvaltuuston 13.6.2022 § 21 hyväksymään talouden tasapainottamisohjelmaan vuosille 2023–2026 sisältyy Einari Vuorelan koulun lakkauttaminen 1.8.2026 lukien. Valtuusto päätti 8.12.2025 § 91, että Einari Vuorelan koulun perusopetustoiminnan lopettamiselle ei aseteta kiinteää päivämäärää, vaan koulun oppilasmäärää sekä toimintaedellytyksiä seurataan, ja tilannetta tarkastellaan seuraavan kerran vuonna 2027, jolloin nähdään millaiset vaikutukset oppilaaksiottoalueiden yhdistämisellä on ollut. Lisäksi valtuusto päätti, että Einari Vuorelan oppilaaksiottoalue yhdistetään Keuruun ala-asteen oppilaaksiottoalueeseen 1.8.2026 alkaen.

Valtuuston on 8.12.2026 § 91 päättänyt tasapainotusohjelmasta poiketen, että Einari Vuorelan koulun perusopetustoiminnan lopettamiselle ei aseteta kiinteää päivämäärää, vaan koulun oppilasmäärää sekä toimintaedellytyksiä seurataan, ja tilannetta tarkastellaan seuraavan kerran vuonna 2027, jolloin nähdään millaiset vaikutukset oppilaaksiottoalueiden yhdistämisellä on ollut. Lisäksi kaupunginhallitus pyytää hyvinvointijohtajaa tekemään selvityksen lautakunnan tekemän oppilaaksiottoalueen yhdistämisesityksen toiminnallisista ja taloudellisista vaikutuksista valtuustolle sen päätöksenteon tueksi.

## **Talouden tasapainottamissuunnitelman päivitys vuosille 2027–2029 ja talouden painelaskelma**

Kaupunginhallitus on päättänyt 1.12.2025 § 341 käynnistää kolmannen talouden tasapainottamisohjelman laatimisen vuosille 2027–2029. Tavoitteena tasapainottamisohjelmalla tulee vuosien 2027–2029 aikana olla

- suuruudeltaan 500 000 euron vuosittaisten säästöjen löytäminen. Toimintakulujen tulee vastata tuloja ja kumulatiivisen ylijäämän tulee suunnitelmakauden lopussa olla vähintään kuusi (6) miljoonaa euroa
- velkaantumisen taso on pidettävä maltillisena ja lainoja lyhennetään
- toimintaprosesseja tarkastellaan konsernitason ja niiden nykyaikaistamista jatketaan. Digitalisaation hyödyntämistä edistetään.

# KEURUU

Hyvinvointijohtaja on tilannut talouden tasapainottamisohjelman laatimisen tueksi kouluja koskevan palveluverkkoselvityksen FCG:ltä. Selvitys ja siihen sisältynyt talouden painetarkastelu on esitelty valtuustolle 20.4.2025.

Keuruun kaupungin talouden kehitys vuosina 2025–2035 esitetään painelaskelmassa seuraavasti:

Keuruu												FCG.
Väestöennusteena: Tilastokeskus 2024 (vuoden 2025 toteumalla oikaistu)												
	2025	2026	2027	2028	2029	2030	2031	2032	2033	2034	2035	Perus- paine
Asukasluku	9 014	8 909	8 803	8 693	8 592	8 491	8 392	8 300	8 214	8 130	8 055	
Veroprosentti	9,10	9,10	9,10	9,10	9,10	9,10	9,10	9,10	9,10	9,10	9,10	
Toimintakate, 1000 €	-23 660	-26 338	-27 087	-27 776	-28 280	-28 674	-29 161	-29 663	-30 234	-30 843	-31 574	
...josta sopeutus		0	0	0	0	0	0	0	0	0	0	
...muutos, %:a	9,6 %	11,3 %	2,8 %	2,5 %	1,8 %	1,4 %	1,7 %	1,7 %	1,9 %	2,0 %	2,4 %	
Verotulot yhteensä, 1000 €	21 161	22 111	22 577	23 046	23 566	23 759	23 957	24 194	24 412	24 649	24 902	
Valtionosuudet, 1000 €	8 183	7 629	7 312	7 655	7 598	7 722	7 757	7 647	7 858	7 824	8 089	
Verorahoitus yhteensä, 1000 €	29 343	29 740	29 889	30 701	31 164	31 480	31 715	31 841	32 269	32 472	32 991	
...muutos, %:a	2,4 %	1,4 %	0,5 %	2,7 %	1,5 %	1,0 %	0,7 %	0,4 %	1,3 %	0,6 %	1,6 %	
Käyttökate, 1000 €	5 683	3 402	2 802	2 925	2 884	2 806	2 553	2 178	2 036	1 629	1 416	
Rahoituserät, 1000 €	-1 122	-434	-220	-230	-233	-227	-226	-232	-239	-253	-273	
Vuosikate, 1000 €	4 561	2 968	2 582	2 695	2 651	2 579	2 327	1 947	1 797	1 376	1 143	
Poistot ja arvonalentumiset, 1000 €	4 349	4 011	3 908	3 648	3 512	3 395	3 296	3 212	3 143	2 987	2 898	
Tilikauden tulos, 1000 €	212	146	-1 327	-952	-861	-816	-969	-1 266	-1 347	-1 611	-1 755	
Tilikauden ali/ylijäämä, 1000 €	212	146	-1 327	-952	-861	-816	-969	-1 266	-1 347	-1 611	-1 755	
Kertynyt ali/ylijäämä, 1000 €	5 249	5 395	4 068	3 116	2 255	1 439	469	-796	-2 143	-3 753	-5 508	
Kertynyt ali/ylijäämä, €/as	582	606	462	358	262	169	56	-96	-261	-462	-684	
Nettoinvestoinnit, 1000 €	2 368	2 815	2 460	2 335	1 900	1 900	1 900	1 900	1 900	1 900	1 900	
Lainakanta, 1000 €	52 118	50 503	50 583	50 094	49 582	49 201	49 084	49 297	49 680	50 494	51 538	
Lainakannan muutos, 1000 €	-2 435	-1 615	79	-488	-513	-381	-116	213	383	814	1 044	
Lainakanta, €/as	5 782	5 669	5 746	5 763	5 771	5 794	5 849	5 939	6 048	6 211	6 398	
Käyttöomaisuus, 1000 €	54 682	50 671	46 954	43 510	40 319	37 361	34 621	32 081	29 728	27 547	25 527	

Keuruun palveluverkko ja painetarkastelu

13.4.2026

59

Laskelmat on laatinut ja esittänyt HT Eero Laesterä, joka on tutustunut Keuruun kaupungin taloustilanteeseen jo syksyllä 2025 ja esittänyt ne valtuuston strategiaseminaarissa 19.9.2025.

Edellä olevasta taulukosta ilmenee, että tilikauden tulos suunnittelukaudella 2026–2029 kehittyi alijäämäisenä seuraavasti:

Vuosi	Tilikauden tulos
2026	-1,327 M€
2027	-0,952 M€
2028	-0,861 M€
2029	-0,816 M€

Näin ollen kertynyt ylijäämä sulaa nopeasti, ja kaupungin taloudellinen tilanne uhkaa kääntyä kertyneen tilikauden tuloksen osalta alijäämäiseksi:

2025: +5,4 M€  
 2029: +1,4 M€  
 2032: jo alijäämäinen (-0,8 M€)